

## 1 Inhoud

<b>1</b>	<b><u>INHOUD</u></b>	<b>1</b>
<b>2</b>	<b><u>INLEIDING</u></b>	<b>2</b>
<b>3</b>	<b><u>DATADICIONARY</u></b>	<b>3</b>
3.1	VONDSTNUMMER	3
3.2	TYPE	3
3.3	VORM	3
3.4	FRAGMENT	4
3.5	AANTAL	4
3.6	GEWICHT	4
3.7	KLEUR	4
3.8	BESCHRIJVING	4
3.9	DATERING_MIN	4
3.10	DATERING_MAX	4
3.11	HERKOMST	4
3.12	BIJZONDERHEDEN	4
3.13	VERMELDENSWAARDIG	4
<b>4</b>	<b><u>TYPEN AARDEWERK</u></b>	<b>5</b>
4.1	TERRA SIGILLATA	5
4.2	BELGISCHE WAAR	5
4.2.1	TERRA NIGRA	5
4.2.2	TERRA RUBRA	5
4.2.3	KURKURNEN	5
4.2.4	SCHELDEVALLEI-AARDEWERK	5
4.3	GEVERFD AARDEWERK	5
4.4	GLADWANDIG AARDEWERK	6
4.5	RUWWANDIG AARDEWERK	6
<b>5</b>	<b><u>BEKNOPTE BEVINDINGEN</u></b>	<b>7</b>
5.1	OVERZICHT VAN HET GEDETERMINEERDE AARDEWERK	7
5.2	OVERZICHT VAN HET ROMEINS AARDEWERK	8
5.3	VERMELDENSWAARDIGE DETERMINATIES	10
5.3.1	VONDSTNUMMER 03RMBV060053	11
5.3.2	VONDSTNUMMER 03RMBV120002	12
5.3.3	VONDSTNUMMER 03RMBV120003	13
5.3.4	VONDSTNUMMER 03RMBV130030	14
	<b><u>LITERATUUR</u></b>	<b>15</b>

## 2 Inleiding

In principe is alle aardewerk bekeken en gecatalogiseerd naar de categorieën, zoals zal worden besproken in de paragraaf Datadictionary. Enige uitzondering vormden de stortvondsten –tenzij deze zéér interessant mochten blijken!- , waarvan slecht het totale aantal scherven en het totale gewicht werden genoteerd; het type aardewerk kreeg hier het predikaat ‘varia’. Ook zijn vondsten zònder nummer niet behandeld. Het aardewerk werd gewogen op een Soehnle digitale keukenweegschaal, waarbij werd gemeten tot op een nauwkeurigheid van één gram.

Voor de kleurbepaling van het aardewerk werd gebruik gemaakt van Munsell® Soil Color Charts. Bij de determinatie van het aardewerk werd zowel de klassieke literatuur als ook het World Wide Web, het internet, geraadpleegd.

Alle bevindingen werden ingevoerd in een MicroSoft Access 2000 database. De tabellen en grafieken werden vervaardigd met het spreadsheet-programma MicroSoft Excel 2000.

### 3 Datadictionary

De tabel in MicroSoft Access 2000 die werd gebruikt, bestond uit de volgende velden:

#### 3.1 Vondstnummer

Het vondstnummer bestaat uit een jaarcodes van 2 cijfers, een lokatiecode van 3 hoofdletters, een hoofdletter V, en een 6 cijferig volgnummer, bestaande uit het putnummer in 2 cijfers, en een 4 cijferig volgnummer.

Het nummer 03RMBV150032 is dan als volgt te interpreteren:

Jaarcodes = 03 (2003)

Lokatiecode = RMB (Roomburg)

Hoofdletter = V (vondstnummer)

Putnummer = 15 (werkput 15)

Volgnummer = 0032 (volgnummer 32)

#### 3.2 Type

Tussen de volgende typen Romeins aardewerk werd onderscheid gemaakt:

Terra sigillata

Belgische waar

1. *Terra nigra*
2. *Terra rubra*
3. Scheldevallei-aardewerk
4. Kurkurn

Gladwandig aardewerk

Ruwwandig aardewerk

Geverfde waar

Dikwandig

Dunwandig

#### 3.3 Vorm

Amfoor

Beker

Bord

Deksel

Deukbeker

Dolium

Honingpot

Kan

Kom

Kop

Kruik

Kruikamfoor

Pot

Schaal

Wrijfschaal

De meest voorkomende vormen zijn per type aardewerk:

- *Terra sigillata*: met name kommen, kommetjes, borden en schalen.
- Belgische Waar, *Terra nigra*: met name kommetjes, borden, bekers, schalen, potten en flesvormen.
- Belgische Waar, Scheldevallei: met name grotere schalen en kommen.
- Geverfd aardewerk: met name bekers, schaaltes, borden en olielampjes.
- Gladwandig aardewerk: met name kruiken, kleine kruikamforen, honingpotten en kelkbakjes.
- Ruwwandig aardewerk: met name kookpotten, borden, schalen, bekers en kannen.

### 3.4 Fragment

Onderscheid is gemaakt tussen fragmenten van de verschillende onderdelen van een 'pot', een eindproduct van aardewerk (zie paragraaf Vorm). De geledingen werden (van boven naar beneden) genoemd: rand, hals, greep, oor, wand, bodem. Een combinatie van geledingen van een pot was ook mogelijk.

### 3.5 Aantal

Het aantal scherven.

### 3.6 Gewicht

Het gewicht van de scherven in grammen.

### 3.7 Kleur

De kleur van het aardewerk.

### 3.8 Beschrijving

De karakteristieken van het aardewerk.

### 3.9 Datering\_min

De benedengrens van de datering van het aardewerk met een nauwkeurigheid van een kwart eeuw, aangeduid als Arabisch cijfer (de eeuw n.Chr.) en de letter a tot en met d (bijvoorbeeld 2a is het eerste kwart van de 2<sup>e</sup> eeuw n.Chr.).

### 3.10 Datering\_max

De bovengrens van de datering van het aardewerk met een nauwkeurigheid van een kwart eeuw, aangeduid als Arabisch cijfer (de eeuw n.Chr.) en de letter a tot en met d (bijvoorbeeld 2a is het eerste kwart van de 2<sup>e</sup> eeuw n.Chr.).

### 3.11 Herkomst

De productieregio van het aardewerk.

### 3.12 Bijzonderheden

Bijzonderheden van het aardewerk als bijvoorbeeld de gehanteerde typologie.

### 3.13 Vermeldenswaardig

Is het aardewerk interessant?

## 4 Typen aardewerk

### 4.1 Terra sigillata

*Terra sigillata*, ‘gestempeld aardewerk’, wordt gekenmerkt door een niet waarneembare gemagerd aardewerk, bedekt door een rode, waterdichte sliblaag. Het *sigillum*, de stempel van het pottenbakkersatelier, dat geregeld op de bodem waargenomen kan worden, verleende de naam aan dit fijne serviesgoed, dat al dan niet *en haut relief* versierd kon zijn. De decoratie van het aardewerk vond plaats door de klei te draaien in een mal met negatieve patronen of door het te met een kleipapje te bespuiten, *barbotine*; een combinatie van beide methoden was wel goed mogelijk.

De vormen konden variëren van tafelgoed (bekers, borden, kommen, schalen) tot keukengerei (*mortaria*, wrijfschalen)

De vroegste *terra sigillata* wordt ‘Arretijns’ genoemd en werd geproduceerd in Italië. Later verplaatsten de productiecentra zich naar Zuid-, Midden- en Oost-Frankrijk en het Duitse Rijnland. Op het laatst werd dit aardewerk voornamelijk nog in het Argonnenwoud (Noord-Frankrijk) vervaardigd.

Van al het Romeins aardewerk is *terra sigillata* het best en het meest systematisch gedocumenteerd; de bekendste en meest gehanteerde typologieën zijn die van Curle, Déchelette, Dragendorff, Knorr, Ludovici Ritterling en Walters.

De meest voorkomende vormen zijn kommen, kommetjes, borden en schalen.

### 4.2 Belgische waar

#### 4.2.1 *Terra nigra*

*Terra nigra* is zwart glanzend aardewerk, waarvan het vormenspectrum veelal teruggrijpt op de inheemse La Tène-tradities. Met name voorkomend tot circa 100 n.Chr., waarna het gebruik rap afneemt.

De meest voorkomende vormen zijn kommetjes, borden, bekers, schalen, potten en flesvormen.

#### 4.2.2 *Terra rubra*

Erg zeldzaam type aardewerk, dat een inheemse imitatie van *terra sigillata* voorstelt.

#### 4.2.3 *Kurkurnen*

Dit type aardewerk ontleent zijn naam aan zijn poreuze oppervlak.. De potten werden voornamelijk gebruikt voor producten die aan bederf onderhevig waren. De structuur van het aardewerk deed de inhoud verkoelen, wat de houdbaarheid ten goede kwam.

#### 4.2.4 *Scheldevallei-aardewerk*

Scheldevallei-aardewerk is ook wel bekend onder de namen *terra nigra*-achtig, blauwgrijs, Rupeliaans, Waaslands of kustaardewerk. Aangezien dit veelal blauwgrijze aardewerk ook in geelrode vorm kan voorkomen, is gekozen voor een neutralere naamgeving. Het aardewerk wordt gekenmerkt door een zandig oppervlak en is waarschijnlijk geproduceerd in het West-Vlaamse Scheldegebied.

De meest voorkomende vormen zijn grotere schalen en kommen.

### 4.3 Geverfd aardewerk

Geverfd of gevernist aardewerk is fijn gemagerd tafelgoed, dat voorzien was van een gekleurde sliblaag of kleipapje. De decoratie kon bestaan uit een variatie qua vorm (deukbekers), beschildering (spreuken) of reliëf (*barbotine*, zandbestrooiing of *Griesbevurf*, arcering of *mit dem federnden Blättchen*)

De meest voorkomende vormen zijn bekers, schaaltes, borden en olielampjes.

#### **4.4 Gladwandig aardewerk**

Gladwandig aardewerk is vervaardigd van pijpaarde, dat voornamelijk geelwit van kleur is. De meest voorkomende vormen zijn kruiken (één handvat) of kruikamforen (2 handvatten). Frequent voorhanden. De meest voorkomende vormen zijn kruiken, kleine kruikamforen, honingpotten en kelkbakjes.

#### **4.5 Ruwwandig aardewerk**

Ruwwandig aardewerk is kookgerei, dat door de grove magering van zand aan hoge temperaturen blootgesteld kan worden. De meest voorkomende vormen zijn kookpotten, borden, schalen, bekers en kannen.

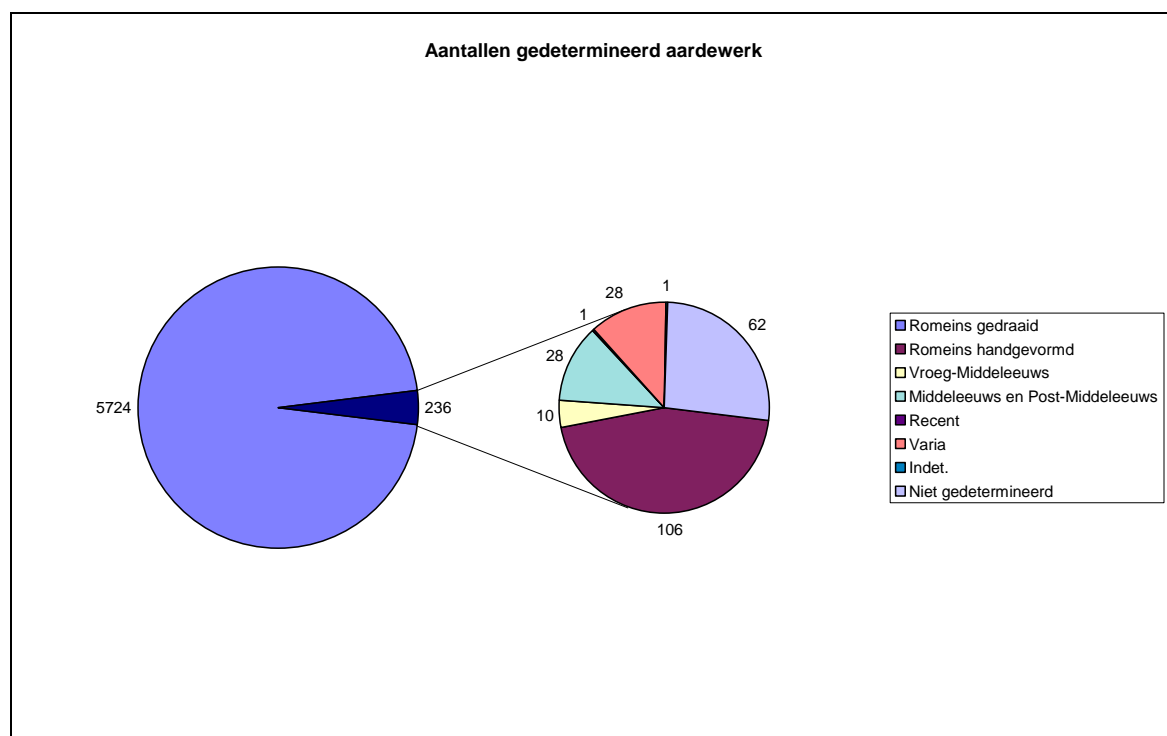
## 5 Beknopte bevindingen

Circa 96 procent van het gedetermineerde aardewerk bestond daadwerkelijk uit Romeins aardewerk. Het overige aardewerk dateerde uit recentere perioden (zie tabel; gewicht in kg.'s; zie grafiek).

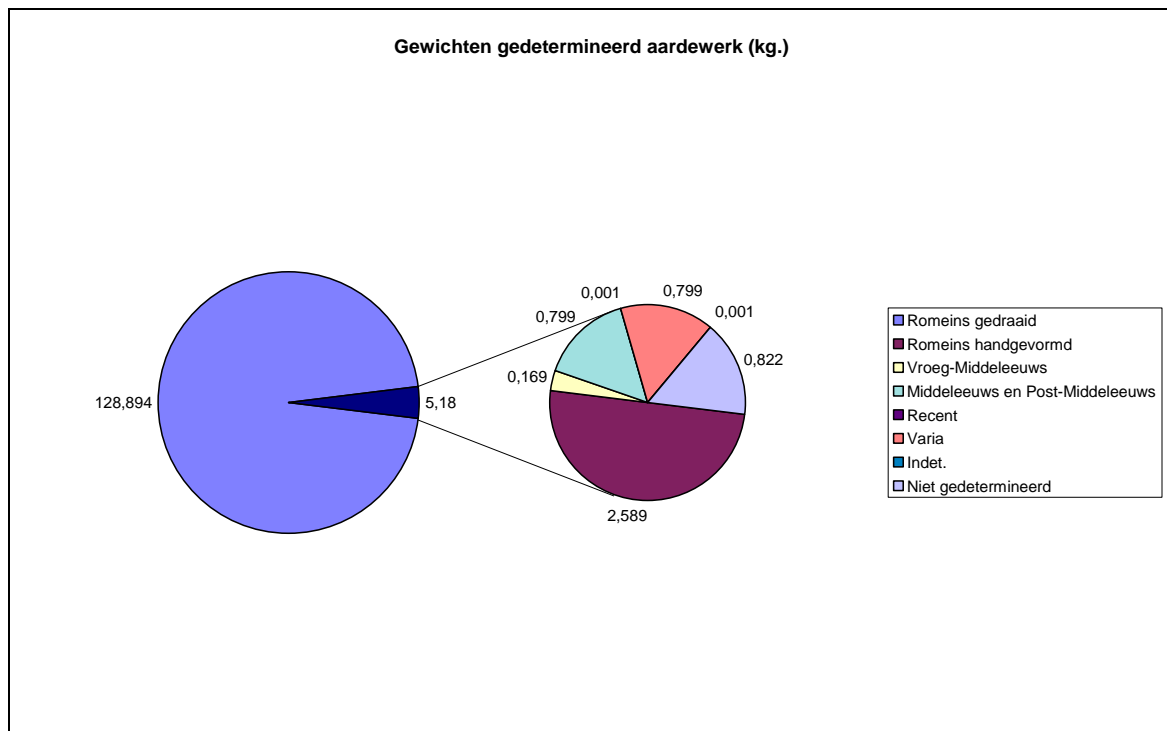
### 5.1 Overzicht van het gedetermineerde aardewerk

Gedetermineerd aardewerk				
Type aardewerk	Aantal	Aantal %	Gewicht	Gewicht %
Romeins gedraaid	5724	96,040	128,894	96,136
Romeins handgevormd	106	1,779	2,589	1,931
Vroeg-Middeleeuws	10	0,168	0,169	0,126
Middeleeuws en Post-Middeleeuws	28	0,470	0,799	0,596
Recent	1	0,017	0,001	0,001
Varia	28	0,470	0,799	0,596
Indet.	1	0,017	0,001	0,001
Niet gedetermineerd	62	1,040	0,822	0,613
<b>Totaal</b>	<b>5960</b>	<b>100</b>	<b>134,074</b>	<b>100</b>

Tabel 1. Overzicht van het gedetermineerde aardewerk.



Figuur 1. Aantallen gedetermineerd aardewerk.



**Figuur 2.** Gewichten gedetermineerd aardewerk (kg.).

## 5.2 Overzicht van het Romeins aardewerk

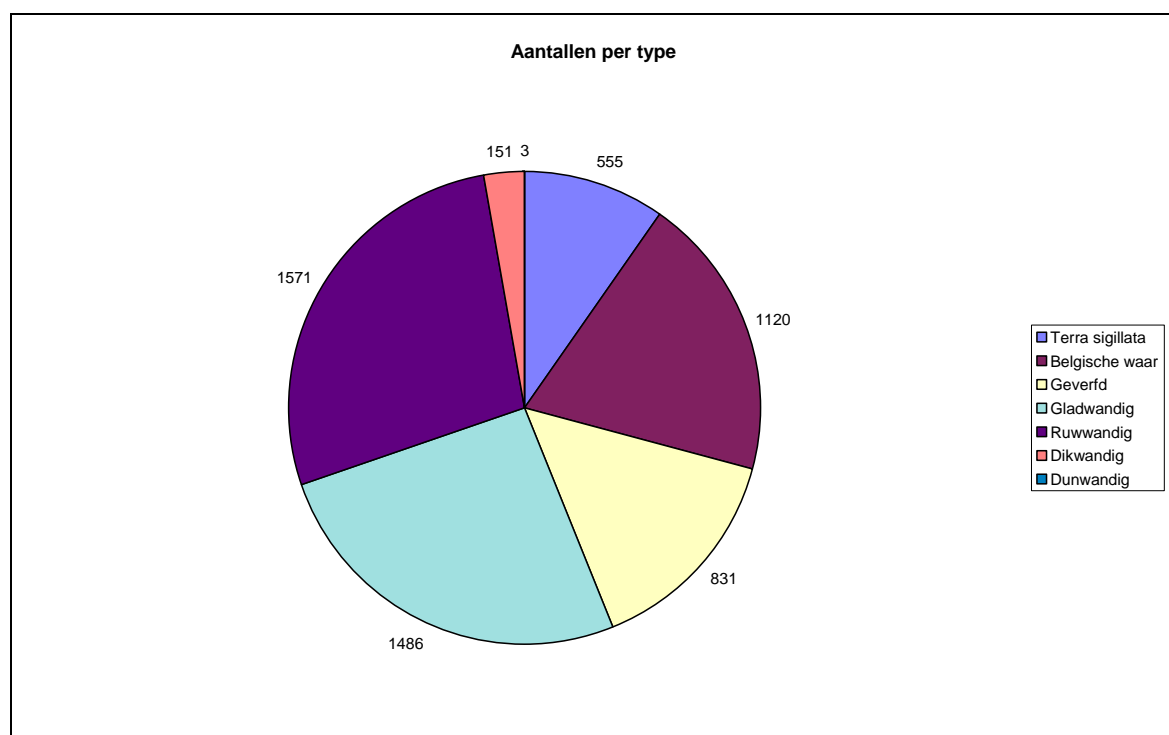
De spreiding van de soorten aardewerk is zoals die van de gemiddelde Romeinse nederzetting in deze regio verwacht kan worden (zie tabellen; gewicht in kg.'s; zie grafieken).

Romeins aardewerk				
Type aardewerk	Aantal	Aantal %	Gewicht	Gewicht %
<i>Terra sigillata</i>	555	9,708	10,874	8,439
Belgische waar	1120	19,591	21,732	16,866
Geverfd	831	14,536	6,304	4,892
Gladwandig	1486	25,993	38,801	30,112
Ruwwandig	1571	27,479	28,429	22,063
Dikwandig	151	2,641	22,709	17,624
Dunwandig	3	0,052	0,005	0,004
<b>Totaal</b>	<b>5717</b>	<b>100</b>	<b>128,854</b>	<b>100</b>

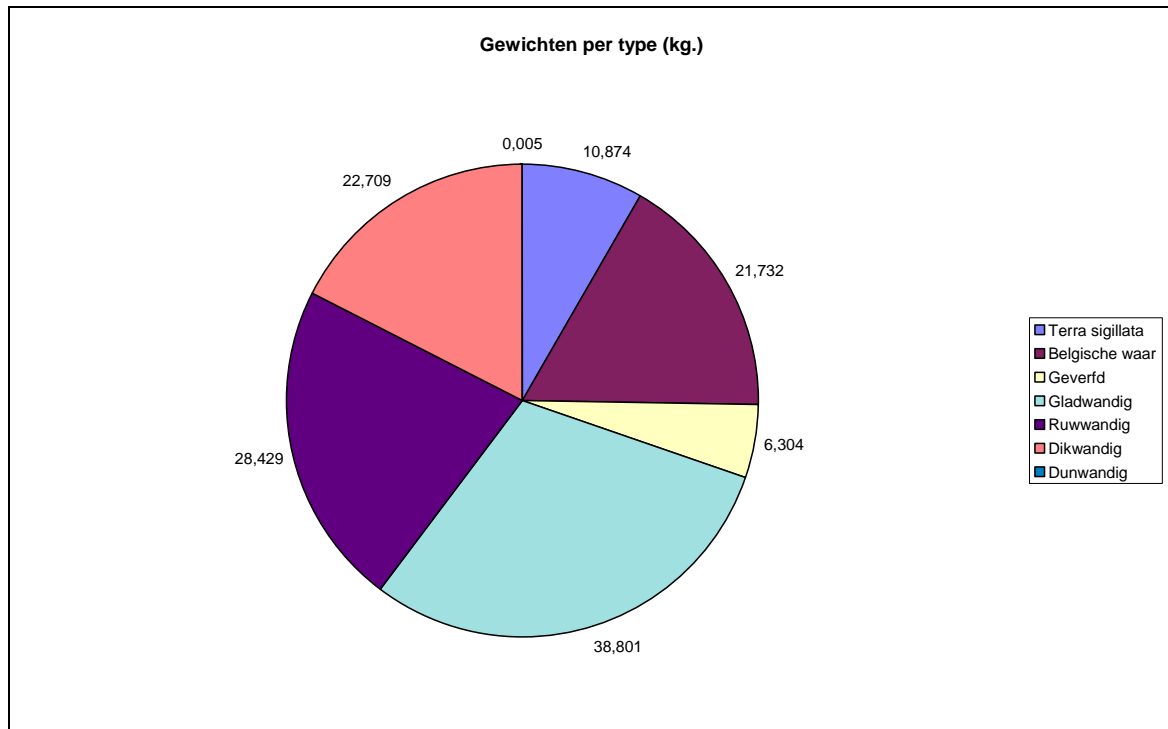
**Tabel 2.** Overzicht van het Romeins aardewerk.



Romeins aardewerk					
Type aardewerk	Subtype	Aantal	Aantal %	Gewicht	Gewicht %
Terra sigillata		555	9,708	10874	8,439
Belgische waar	<i>Terra nigra</i>	14	0,245	140	0,109
	<i>Terra nigra?</i>	17	0,297	62	0,048
	<i>Terra rubra?</i>	7	0,122	252	0,196
	Kurkurn	1	0,017	125	0,097
	Kurkurn?	7	0,122	276	0,214
	Scheldevallei	1056	18,471	20483	15,896
	Scheldevallei?	18	0,315	394	0,306
Geverfd		831	14,536	6304	4,892
Gladwandig		1470	25,713	38620	29,972
Gladwandig?		16	0,280	181	0,140
Ruwwandig		1551	27,130	27788	21,565
Ruwwandig?		20	0,350	641	0,497
Dikwandig		151	2,641	22709	17,624
Dunwandig		3	0,052	5	0,004
<b>Totaal</b>		<b>5717</b>	<b>100</b>	<b>128854</b>	<b>100</b>



Figuur 3. Aantallen per type Romeins aardewerk.



**Figuur 4.** Gewichten per type Romeins aardewerk.

De datering van het gros van het materiaal schommelt zo rond de 2<sup>e</sup> en 3<sup>e</sup> eeuw n.Chr., het *Wirtschaftswunder* van het Romeinse Rijk. Ook enkele vroegere (1<sup>e</sup> eeuw n.Chr.) en latere dateringen (4<sup>e</sup> eeuw n.Chr.) komen voor.

Een datering is in de database aangegeven, indien deze met enige nauwkeurigheid kan worden bepaald. In de beschrijvingen zijn echter wel karakteristieken meegenomen, die kunnen duiden op tendenzen in de tijdstelling. Te denken is hierbij bijvoorbeeld de volgende zaken:

<i>Terra sigillata:</i>	Vroeg: dunwandig; glanzend; nauwkeurig reliëf Laat: dikwandig; mat; onnauwkeurig reliëf
Belgische waar, <i>Terra nigra:</i>	Vroeg (1 <sup>e</sup> eeuw n.Chr.)
Geverfd:	Vroeg: dunwandig; glanzend; griesbewurf; karniesrand Laat: dikwandig; mat
Gladwandig:	Vroeg: oor met meerdere rillen; standring met groot standvlak; lange lange hals; frequent voorkomend (overheerst ruwwandig) Laat: oor met twee rillen; standring met smal standvlak (verdwijnt in de loop van de 2 <sup>e</sup> helft van de 2 <sup>e</sup> eeuw n.Chr.); gedrongen hals; minder frequent voorkomend
Ruwwandig:	Vroeg: minder frequent voorkomend; dekselgeul afwezig Laat: frequent voorkomend (overheerst gladwandig); dekselgeul aanwezig

### 5.3 Vermeldenswaardige determinaties

Het veld ‘vermeldenswaardig’ (ja/nee) is van zeer persoonlijke, subjectieve aard. In totaal kregen 30 determinaties deze karakterisering (zie Bijlage). Enkele hiervan zullen worden besproken:

### 5.3.1 Vondstnummer 03RMBV060053

Uit werkput 6 stamde een fragment van een rand/hals/greep van een amfoor van het type Dressel 20. Dit type amfoor werd geproduceerd in Baetica (Zuid-Spanje) van het 1<sup>e</sup> kwart van de 1<sup>e</sup> eeuw tot en met het 2<sup>e</sup> kwart van de 3<sup>e</sup> eeuw en werd gebruikt voor het vervoer en de opslag van olijfolie. Aan de bovenzijde prijkte een stempel met de letters ['PORRS'] (Vondstnummer 03RMBV060053; zie Afbeelding 1).



**Afbeelding 1.** Detail van een stempel ['PORRS'] op het oor van een amfoor (Vondstnummer 03RMBV060053).

### 5.3.2 Vondstnummer 03RMBV120002

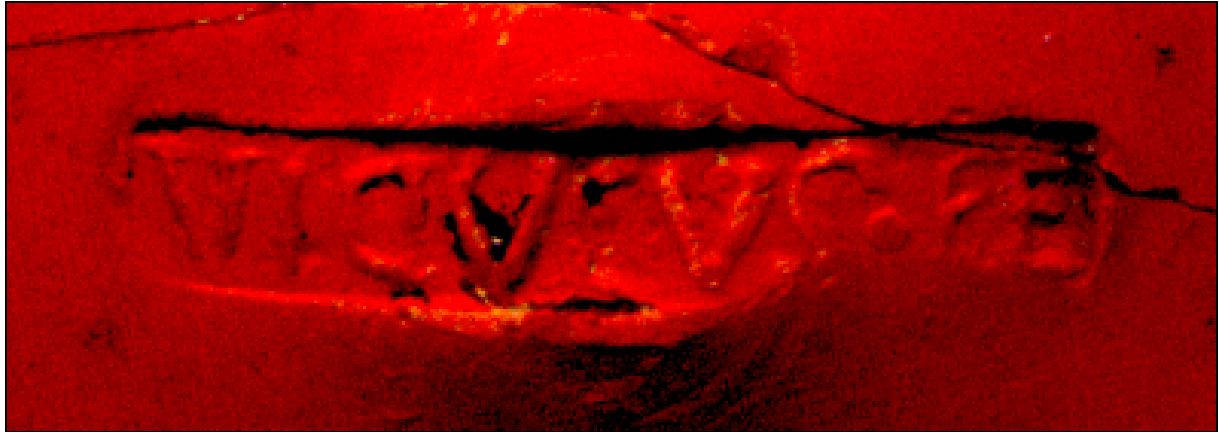
Uit werkput 12 stamde een fragment van een bodem met standring van een schotel van het type Dragendorff 18, 18/31 of 31. Aan de onderzijde prijkte een inscriptie met de letters [‘VII’] (Vondstnummer 03RMBV120002; zie Afbeelding 2).



**Afbeelding 2.** Detail van een inscriptie [‘VII’] onder een schotel van het type Dragendorff 18, 18/31 of 31 (Vondstnummer 03RMBV120002).

### 5.3.3 Vondstnummer 03RMBV120003

Uit werkput 12 stamde eveneens een fragment van een bodem van een *terra sigillata* kom of schotel (Vondstnummer 03RMBV120003; zie Afbeelding 3). Aan de binnenzijde prijkte een stempel met de letters [‘VIDUCUS.FE’], “gemaakt door (het atelier) van Viducus”. Dit atelier bevond zich mogelijk in Lubie (81-96) of Lavoye en Pont-des-Remes (120-140). Een soortgelijk stempel [‘VIDUCI MAN’] is aangetroffen in Arentsburg (Stuart 1986: p. 66, no. 10).



**Afbeelding 3.** Detail van een stempel met de letters [‘VIDUCUS.FE’] (Vondstnummer 03RMBV120003).

### 5.3.4 Vondstnummer 03RMBV130030

Uit werkput 13 stamde een fragment van een rand/tuit/greepaanzet van een *terra sigillata* wrijfschaal van het type Dragendorff 45, waarvan de schenktuit werd gevormd door een leeuwenkop (Vondstnummer 03RMBV130030; zie Afbeelding 4).



**Afbeelding 4.** Fragment van een schenktuit in de vorm van een leeuwenkop van een wrijfschaal van het type Dragendorff 45 (Vondstnummer 03RMBV130030).

## Literatuur

Curle, J., 1891. A roman frontier post and its people (=Curle).

Dragendorff, H., 1895. Terra Sigillata. Bonner Jahrbücher 96, 18 ff. (=Dragendorff)

Dressel, H., 1899. Corpus Inscriptionum Latinorum, XV, Pars 1. Rome (=Dressel).

Gose, E., 1984. Gefäßtypen der römischen Keramik im Rheinland. Köln (=Gose).

Hilten, P. van, 2004. Romeins aardewerk. <http://www.student.kun.nl/p.vanhilten/romeinsaardewerk.html>

Loeschke, S., 1909. Keramische Funde in Haltern. Mitteilungen Altertums-Kommission für Westfalen 5 (=Haltern).

Ludovici, W., 1908. Katalog III: Urnengräber römischer Töpfer in Rheinzabern.

Oelmann, F., 1914. Die Keramik des Kastells Niederbieber. Materialien zur römisch-germanischen Keramik I (=Niederbieber).

Ritterling, E., 1913. Das frürömische Lager bei Hofheim im Taunus. Nassauer Annalen 40 (=Hofheim).

Tyers, P.A., 2004. Potsherd: Atlas of Roman pottery. <http://www.potsherd.uklinux.net/atlas/index.php>

Unverzagt, W., 1916. Die Keramik des Kastells Alzey. Materialien zur römisch-germanischen Keramik II (=Alzey).